

SUD NIVERNAIS

mag 

#10 | juillet 2026



Page 6



Élections 2026

ÉLUS ET COMMISSIONS
Les élus prennent leurs fonctions pour un nouveau mandat

Page 11

ENSEMBLE,
réinventons
le Sud Nivernais
de demain

Environnement

PROJET DE TERRITOIRE
Donnez votre avis les thématiques environnementales

Page 13



Tourisme

MUSÉE DE LA MINE
Les travaux avancent à grands pas !

Coup de cœur



Un nouveau dépliant pour les vélos & randos !

Après la refonte de la **carte touristique l'an dernier**, place à la nouvelle carte vélo & rando du Sud Nivernais ! Entièrement repensée, elle accompagne désormais cyclotouristes et randonneurs dans la découverte du territoire. **Au recto, retrouvez toutes les informations utiles pour les amateurs de vélo ; au verso, les itinéraires de randonnée à parcourir.** Cette carte met également en avant les incontournables du Sud Nivernais, avec un focus sur la biodiversité et les espaces naturels remarquables. Un outil pratique pour explorer le territoire.

Sommaire

RETOUR EN IMAGES (p.4)

ÉLUS COMMUNAUTAIRES (p.6)

Conseil communautaire
Bureau communautaire

COMMISSIONS (p.8)

Commissions communautaires
Commissions obligatoires

PROJET DE TERRITOIRE (p.10)

Cap pour les années à venir
Concertation citoyenne

BUDGET (p.12)

À quoi servent vos contributions
Dépenses
Construire l'avenir
Fiscalité
Gros chantier 2026

TOURISME (p.14)

Travaux Stade Nautique
Baignades
Musée de la Mine
Animations de l'Office de Tourisme
Site internet Office de Tourisme
Gestion sites communautaires
Soutien aux associations locales

ÉCONOMIE (p.20)

Espace séminaire
Aides économiques

SDMA (p.22)

Stop aux dépôts sauvages
Réduire ses déchets verts
Bacs et abris-bacs

ANNUAIRE (p.26)

Services CCSN
Mairie
France Service



Régine ROY

Présidente de Sud Nivernais Communauté

Chères habitantes, chers habitants,

Ce nouveau numéro de votre magazine témoigne d'un territoire en mouvement, porté par une nouvelle dynamique collective et des projets structurants pour les années à venir.

À l'issue des élections de 2026, **une nouvelle équipe d'élus s'est mise en place** pour poursuivre, avec engagement et responsabilité, les actions au service du Sud Nivernais. Ensemble, nous œuvrons au quotidien pour répondre aux besoins des habitants et accompagner les communes dans leurs projets.

Parmi les temps forts de cette année figure l'élaboration de notre **projet de territoire**, véritable feuille de route qui guidera le développement du Sud Nivernais dans les prochaines années. Construire l'avenir, améliorer le cadre de vie, soutenir l'économie locale et engager la transition écologique : autant d'enjeux qui concernent chacun d'entre nous et pour lesquels votre avis compte pleinement.

Ce magazine illustre également la diversité des actions menées : investissements pour moderniser nos équipements, soutien aux associations, développement touristique, initiatives en faveur de l'environnement ou encore accompagnement des acteurs économiques. Ces projets traduisent une volonté claire : **renforcer l'attractivité de notre territoire tout en préservant sa qualité de vie.**

Dans un contexte exigeant, nous poursuivons également une gestion financière maîtrisée, permettant d'investir pour l'avenir tout en garantissant un service public de qualité.

Je vous souhaite une excellente lecture de ce magazine.

Retour en



Voirie Pré Charpin | Fréquentée par les camions et desservant les entreprises du secteur ainsi que l'Étang Grenetier, la route a récemment été rénovée pour améliorer les conditions de circulation.



Bornes de recharge | Le Port de la Jonction est désormais équipé de bornes de recharge pour véhicules électriques, renforçant les services proposés aux usagers.



Faucardage | En coopération avec la ville de Decize, le faucardage de la Vieille Loire permet d'améliorer les conditions de pratique des activités nautiques.



Église Verneuil | Les services techniques ont entièrement rénové les lustres, près de 12 heures de travail par pièce (soudure, réparation et recâblage).



Puits des Glénons | La cabane d'accueil du site a fait peau neuve afin de pouvoir recevoir le public pendant la période de travaux du musée.



Concours de recyclage | Les écoles du Sud Nivernais se sont une nouvelle fois engagées pour la planète à travers un concours de recyclage dédié aux textiles, avec une belle mobilisation des élèves et une victoire pour l'école de La Fermeté. Des chasubles recyclées ont été offerts à chaque élève pour assurer leur sécurité lors de leurs sorties.

images



Élus commun

Le conseil communautaire

Vote du budget et des projets communautaires
Élection du Président et des Vice-Présidents
Création des commissions thématiques
Validation des propositions du bureau

Instance de décision de l'intercommunalité, le conseil communautaire réunit les élus des communes afin de définir les orientations, voter les projets et mettre en œuvre les actions au service du territoire et de ses habitants. Il se prononce sur les grands enjeux locaux et veille à assurer un développement équilibré, en lien avec les besoins des communes et des usagers. Par ses décisions, il organise et pilote les services et les projets qui structurent la vie quotidienne du Sud Nivernais

Fléchés lors des élections municipales

Decize

Justine **GUYOT**
Raoul **DANET**
Louis **DRUVENT**
Magali **GALLIOT**
Jean-Raymond **GARÇON**
Annick **JAILLOT**
Monique **MÉNAND**
Jean-Marie **MONNETTE**
Alain **MOREAU**

La Machine

Daniel **BARBIER**
Carole **BORNET**
Sylvie **DUMONT**
Pascal **GIRARD**
Michel **RAPIAT**
Marie-Christine **VINGDIOLET**

Imphy

Florence **CLASTRES**
Ghislaine **BUSSY**
Michelle **RICHARD**
Régine **ROY**
Fabrice **VARROT**
Jean-Claude **VILLA**

Saint-Léger-des-Vignes

Christophe **FRAGNY**
Anne-Marie **IANDOLI**
Patrice **PERROT**

Selon l'ordre du tableau | DT : Délégué titulaire, DS : Délégué suppléant

Avril-sur-Loire

Gilles **CHATILLON** (DT)
Didier **MOREAU** (DS)

Devay

Colette **VEILLEROT-ROUSSELIER** (DT)
Frédéric **ROY** (DS)

Lamenay-sur-Loire

Guy **MAZOIRE** (DT)
Nadège **BERTRAND** (DS)

Sougy-sur-Loire

Anthony **NÉANT** (DT)
Vincent **ROGUE** (DS)

Béard

Alexis **PAUTRAT** (DT)
David **CUVELIER** (DS)

Druy-Parigny

Pierre **THEVENARD** (DT)
Patrice **DRAGAN** (DS)

Lucenay-lès-Aix

Jean-Yves **FOREST** (DT)
Éric **CLAVEL** (DS)

Thianges

Roger **BARBIER** (DT)
Romain **VINCENT** (DS)

Champvert

Daniel **CAILLOT** (DT)
Corinne **BERNIER** (DS)

Fleury-sur-Loire

Pascal **PESSON** (DT)
Pascal **MOREAU** (DS)

Saint Germain Chassenay

François **SCHWARZ** (DT)
Serge **DEMAS** (DS)

Toury-Lurcy

Guy **HOURCABIE** (DT)
Anthony **DEMAY** (DS)

Cossaye

Éric **VÉNUAT** (DT)
Christophe **MORIZOT** (DS)

La Fermeté

Hugues **CHARDONNERET** (DT)
Audrey **ROUSTIC** (DS)

Saint-Ouen-sur-Loire

Pascale **SIMONNET** (DT)
Michel **JOLY** (DS)

Verneuil

David **COLAS** (DT)
Béatrice **BAVART** (DS)

autaires

Le bureau communautaires

Prépare les décisions
Assure leur exécution
Gère les affaires courantes



ROY Régine
Présidente



VINGDIOLET Marie-Christine
1ère V-P

Travaux, Bâtiments communautaires et SPANC



GUYOT Justine
2ème V-P

Finances, Commande publique et Politique de santé



CAILLOT Daniel
3ème V-P

Environnement et Transitions énergétiques



PERROT Patrice
4ème V-P

Développement économique et Aménagement du territoire



MONNETTE Jean-Marie
5ème V-P

Déchets ménagers et économie circulaire



SCHWARZ François
6ème V-P

Communication et développement numérique



HOURCABIE Guy
7ème V-P

Prospective et relations institutionnelles



COLAS David
8ème V-P

Tourisme, Promotion du territoire et patrimoine Ligérien



VILLA Jean-Claude
9ème V-P

Accès aux droits, cohésion sociale, formation et insertion professionnelle



VENUAT Eric
10ème V-P

Mutualisation



FOREST Jean-Yves
11ème V-P

Solidarité territoriale



THÉVENARD Pierre
Délégué

Circuits courts et politique agricole

Jean-Raymond **GARÇON** (Decize), Daniel **BARBIER** (La Machine), Florence **CLASTRES** (Imphy), Hugues **CHARDONNET** (La Fermeté), Anthony **NÉANT** (Sougy-sur-Loire), Pascale **SIMONNET** (St-Ouen-sur-Loire), Colette **VEILLEROT-ROUSSELIER** (Devay), Gilles **CHATILLON** (Avril-sur-Loire), Pascal **PESSON** (Fleury-sur-Loire), Roger **BARBIER** (Thiangès), Alexis **PAUTRAT** (Béard), Guy **MAZOIRE** (Lamenay-sur-Loire)



Commissi

Les commissions communautaires sont des groupes de travail composés d'élus, chargés d'étudier les différents projets et thématiques de la collectivité (environnement, économie, travaux, services à la population...). Elles permettent **d'échanger, d'analyser les besoins du territoire et de préparer les décisions** qui seront ensuite examinées en conseil communautaire. Ces instances jouent un rôle essentiel dans le bon fonctionnement de l'intercommunalité et dans la mise en œuvre des actions au service des habitants.

1

Commission

Attractivité et patrimoine

Objectifs | Structuration et l'attractivité du territoire et communautaire

Délégations intégrées |
- Travaux, Bâtiments comm
- Développement économi
- Tourisme, promotion du
- Circuit court et politique

27 titulaires

2

Commission

Finances, Ressources et mutualisation

Objectifs | Soutenabilité financière, optimisation des moyens, sécurisation juridique et organisationnelle

Délégations intégrées |

- Finances, commande publique et politique de santé
- Mutualisation



25 titulaires et 16 suppléants

Commissions obligatoires

Certaines commissions sont imposées par la loi afin de **garantir le bon fonctionnement de la collectivité et la transparence des décisions**. Elles interviennent sur des sujets précis et encadrés.

Commission

Locale d'évaluation des charges transférées

Objectifs | Chargée d'évaluer les transferts de charge et les révisions de l'attribution de compensation.

Commission

Appel d'offres

Objectifs | Instance de décision pour l'attribution des marchés à procédure formalisée supérieurs à 215 999,99 € pour les marchés de fournitures et services et 5 503 999,99 € pour les marchés de travaux.

3

Commission

Environnement, déchets et économie

Objectifs | Gestion des services environne
et transition vers des modèles durables

Délégations intégrées |

- Déchets ménagers et économie circula
- Environnement et transitions énergéti



26 titulaires et 16 suppléants

ions

communautaire

développement de gestion du patrimoine



communautaire et SPANC
rique et aménagement du territoire
territoire et du patrimoine ligérien
agricole

s et 18 suppléants

5

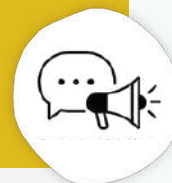
Commission

Prospective, communication et relations institutionnelles

Objectifs | Vision stratégique, rayonnement du territoire et coordination institutionnelle

Délégations intégrées |

- Communication et développement numérique
- Prospective et relation institutionnelle



24 titulaires et 14 suppléants

4

Commission

Cohésion sociale, accès aux droits et solidarité territoriale

Objectifs | Réduction des inégalités territoriales, accompagnement des publics et développement des solidarités

Délégations intégrées |

- Accès aux droits, cohésion sociale, formation et insertion professionnelle
- Solidarité territoriale



27 titulaires et 17 suppléants

Projet de

Le projet de territoire, c'est quoi concrètement ?

Le projet de territoire est une feuille de route construite par les élus pour définir l'avenir du Sud Nivernais. Il s'agit d'un **document stratégique qui fixe les grandes orientations de la collectivité pour les années à venir**. Il permet de répondre à une question essentielle :

Dans **quelle direction** souhaitons nous faire **évoluer notre territoire** ?



Un cap pour les années à venir

Grâce au projet de territoire, la Communauté de communes se dote d'une vision partagée pour les années à venir. Il permet d'**identifier les priorités du Sud Nivernais, de soutenir les projets les plus pertinents et de conduire une action cohérente au service du territoire.**

Cette réflexion concerne de nombreux aspects du quotidien, qu'il s'agisse du développement économique, de l'environnement, du tourisme ou encore de l'aménagement du territoire. L'objectif est de **répondre aux besoins des habitants, d'accompagner les communes dans leurs projets et d'améliorer durablement la qualité de vie en Sud Nivernais.**

territoire

Un cap pour les années à venir



Dans ce cadre, un travail important est actuellement engagé autour de la **transition écologique, avec l'élaboration du Plan Climat Air Énergie Territorial (PCAET)**.

Le PCAET est un outil de planification qui vise notamment à :

- **réduire les émissions de gaz à effet de serre**
- **améliorer la qualité de l'air**
- **maîtriser la consommation d'énergie**
- **développer les énergies renouvelables**

Il constitue une base essentielle pour intégrer concrètement les enjeux environnementaux dans le projet de territoire.

Un projet qui vous concerne directement

Le projet de territoire et le PCAET concernent des sujets qui impactent directement le quotidien des habitants : **le logement, les déplacements, l'agriculture, l'énergie ou encore la préservation de l'environnement**. À travers cette démarche, la Communauté de Communes souhaite construire des réponses concrètes et adaptées aux réalités du Sud Nivernais, afin de préparer un territoire plus attractif, plus résilient et agréable à vivre pour les générations actuelles et futures.

Habitants, votre avis compte !

Pour construire ce projet avec vous, **plusieurs temps de concertation ont été organisés** :

- des ateliers citoyens se sont tenus en juin dans plusieurs communes du territoire (**Imphy, Decize, La Machine, Lucenay-lès-Aix**),
- un questionnaire est également disponible en ligne.

Disponible jusqu'au 20 juillet

En répondant au questionnaire, **tentez de remporter un des 10 paniers garnis de producteurs locaux**

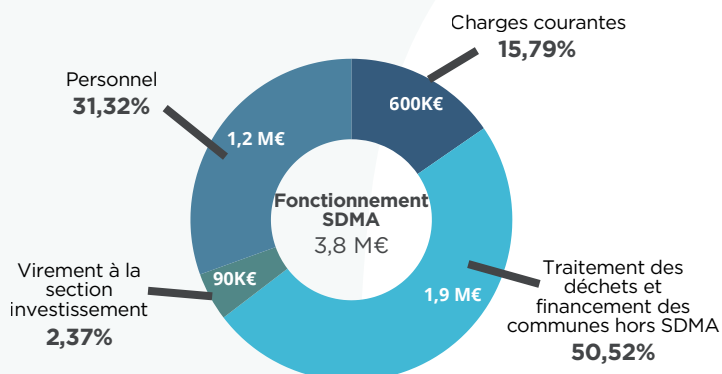
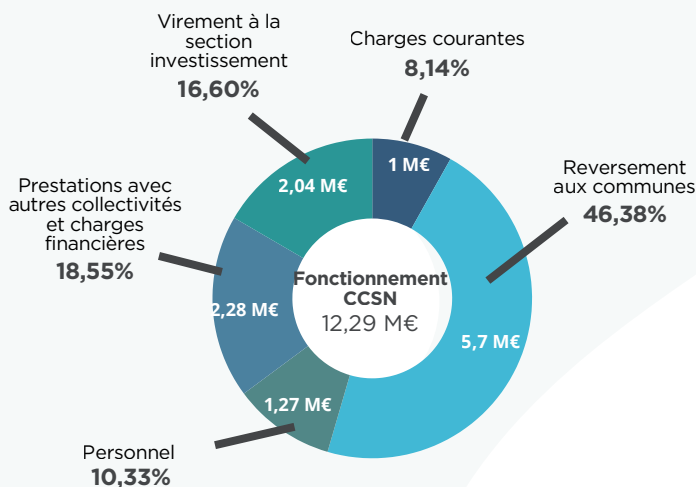
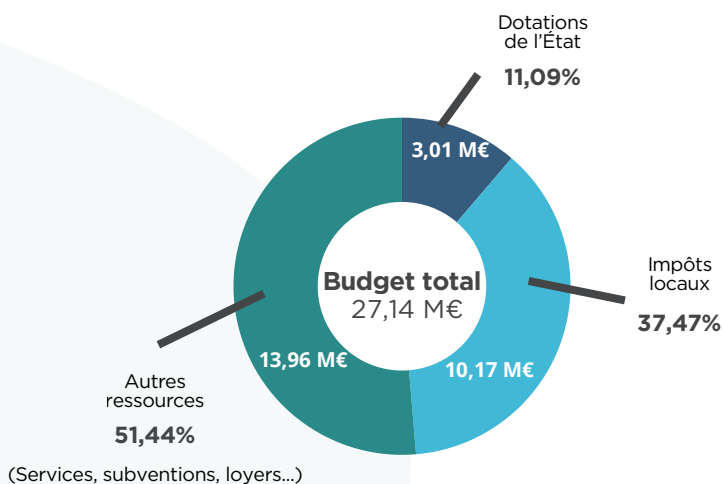


Budget

À quoi servent vos contributions ?

Cette année le budget principal de Sud Nivernais Communauté, complété par celui du Service Déchets Ménagers, s'élève à **27,14 millions d'euros, répartis entre fonctionnement (16,09 M€) et investissement (11,05 M€)**

Ces fonds permettent de faire fonctionner les services, d'investir pour l'avenir et de soutenir les communes du territoire.



Les dépenses de fonctionnement deux volets complémentaires

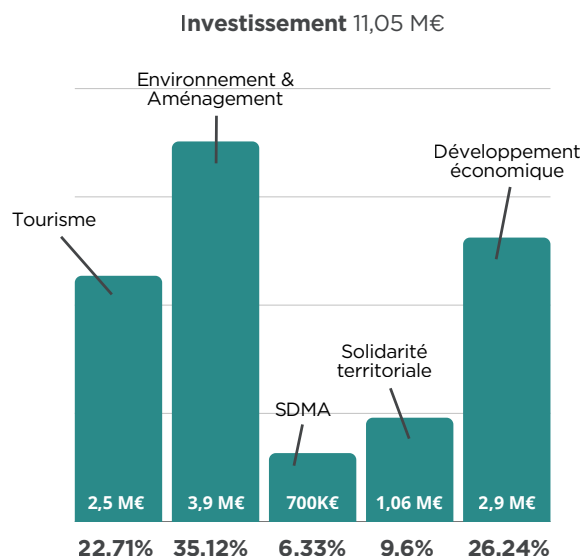
Le budget de fonctionnement 2026 est réparti en deux parties distinctes :

- **12,29 M€** pour le fonctionnement général de la Communauté de Communes.
- **3,8 M€** pour le Service Déchets Ménagers et Assimilés (SDMA), qui fait l'objet d'un budget spécifique.

Cela représente un total de **16,09 millions €**

Un budget pour construire l'avenir

En 2026, Sud Nivernais Communauté consacre **11,05 millions d'euros à l'investissement**. Ce budget permet de réaliser ou poursuivre les grands projets structurants du territoire : réhabilitation de bâtiments publics, aménagements touristiques, développement économique, soutien à la transition écologique ou encore amélioration du cadre de vie. Ces investissements préparent l'avenir tout en répondant aux besoins concrets des habitants et des communes.



Une fiscalité maîtrisée et utile

La Communauté de communes a fait le choix d'une gestion responsable : **aucun taux d'imposition n'a été augmenté sur l'ensemble du dernier mandat, et le taux de la taxe d'enlèvement des ordures ménagères a même été réduit**. La seule évolution concerne la mise en place de la taxe GEMAPI, représentant environ 2 € par habitant. Cette contribution finance une nouvelle compétence liée à la gestion des milieux aquatiques et à la prévention des inondations (entretien des cours d'eau, gestion des digues), essentielle pour la sécurité des habitants et la protection d'équipements majeurs du territoire. Cette maîtrise fiscale permet à la collectivité de rester en capacité d'investir pour développer et valoriser l'ensemble du territoire.

Gros chantiers 2026



Un musée modernisé pour renforcer l'attractivité touristique

En 2026, la Communauté de communes investit dans la réhabilitation et l'aménagement du rez-de-chaussée du Musée de la Mine de La Machine. Ce projet, d'un montant de **747 735 € HT dont 170 000 € financés par la DRAC Bourgogne-Franche-Comté**, vise à transformer en profondeur l'accueil des visiteurs. Cheminement repensé, plus accessible, des contenus modernisés, la création d'un parcours dédié aux enfants, ainsi qu'un véritable espace d'accueil et de boutique. L'objectif est clair : offrir une expérience renouvelée, attractive et adaptée à tous les publics, pour **faire du musée un véritable moteur touristique du territoire**.

Un nouvel équipement pour accompagner le développement économique

Parce que l'attractivité du territoire passe aussi par le **soutien à l'économie locale**, Sud Nivernais Communauté lance en 2026 la construction d'un bâtiment à vocation économique sur la zone du Four à Chaux à Decize. Ce programme, d'un montant de **2 000 000 € HT**, comprend la réalisation de quatre capsules modulaire de 500 m² destinées à accueillir des activités économiques en location. Le chantier débutera dès juillet 2026 avec les travaux de terrassement, avant la phase de construction à l'automne. Ce projet traduit une volonté forte : proposer des solutions concrètes aux entreprises et **favoriser l'implantation de nouvelles activités** au service de l'emploi et du dynamisme local.



Tourism



David COLAS

Vice-Président au
Tourisme, Promotion
du territoire et
Patrimoine Ligérien



Nouveau mandat, nouveaux challenges et nouvelles idées ! La chaleur qui s'est installée sur notre pays agit sur moi plutôt comme un stimulant. Et si nous disposons d'un formidable patrimoine, avec nos installations de loisirs et culturelles, nos chemins, nos rivières... j'ai pour projet de développer encore plus les offres de services et de mettre en œuvre des projets à la hauteur de ce que nous sommes en droit d'attendre. Le tourisme et la promotion du patrimoine ne sont pas exclusivement des thématiques destinées aux touristes de passage, mais **s'adressent avant tout à ses habitants.**

Avec la collaboration des conseillers municipaux de nos 20 communes, nous serons à la tâche dès la rentrée de septembre pour préparer les grands chantiers du mandat.

Nous devons être fiers de l'endroit où nous avons choisi de vivre, de la qualité de vie qui est la nôtre mais aussi être capables d'accueillir de nouveaux habitants dans de bonnes conditions. C'est la raison pour laquelle, nous devons véhiculer une image positive et optimiste de notre bassin de vie.

Où que vous soyez, je vous invite à prendre le temps pour redécouvrir votre commune, et celles du Sud Nivernais en général, vous serez probablement surpris de tant de rendez-vous, d'animations associatives, et de bonnes adresses ! Je vous souhaite un bel été en Sud Nivernais.



Le Stade Nautique fait peau neuve

Le Stade Nautique de Decize a récemment bénéficié de **plusieurs travaux d'amélioration afin de renforcer l'accueil du public et la qualité des équipements.** Des interventions ont notamment été réalisées sur plusieurs bâtiments du site avec le **remplacement des anciennes couvertures amiantées** de la grande halle, du restaurant, des bâtiments de stockage et des deux abris. Ces travaux, représentant un montant de **95 000 € HT**, ont été réalisés par les entreprises A2D Désamiantage et 2BL Couverture.

En complément, de **nouveaux jeux pour enfants ont été installés pour un montant de 17 000 €**, afin d'enrichir les espaces de loisirs proposés aux familles durant la saison estivale.



Des baignades surveillées tout l'été

Le Sud Nivernais dispose de deux sites de baignade en eaux naturelles ouverts au public : le **Stade Nautique de Decize** et **l'Étang Grenetier à La Machine**. Afin de garantir la sécurité des usagers, **les baignades sont surveillées par un professionnel tous les jours de 13h à 19h, du 27 juin au 30 août.**

Pour des raisons de sécurité, la baignade est autorisée uniquement pendant les horaires de surveillance. Des analyses de la qualité de l'eau sont également réalisées tout au long de la saison afin de répondre aux exigences sanitaires. Les résultats sont régulièrement affichés sur site.

Réservez votre créneau

dès maintenant

Le Puits des Glénons **RESTE OUVERT**

Le musée est exceptionnellement fermé cette année en raison de travaux. Mais bonne nouvelle : le Puits des Glénons reste ouvert et continue d'accueillir le public ! En haute saison, il sera accessible **tous les jours sur réservation**. Des visites guidées d'1h30, animées par un guide passionné, vous plongeront au cœur de l'histoire minière. Équipés de lampes d'époque, vous découvrirez la galerie comme autrefois. Les réservations se font directement en ligne sur le site internet ou par téléphone.



La Machine comme vous ne l'avez jamais vue

Durant l'été, l'équipe du Musée de la Mine propose des visites guidées thématiques à travers les rues de La Machine afin de découvrir autrement l'histoire de la cité minière. **Accompagnés d'un guide en costume d'époque**, les participants parcourent l'ancienne ville minière au fil de récits, d'anecdotes et de témoignages inspirés du quotidien des habitants pendant la Seconde Guerre mondiale. Une manière vivante et immersive de transmettre la mémoire locale et de valoriser le patrimoine historique du territoire.

Visite guidées sur la thématique de la **Seconde Guerre mondiale**



Tous les mercredis de 20h à 22h du 8 juillet au 26 août.

Réservations obligatoires
03 86 50 91 08 ou sur le site internet du Musée

Tarifs

6 € / adulte
4 € / tarif réduit

Départ & arrivée

Puits des Glénons
58260 La Machine

Tourism

Visites guidées de Decize

Secrets de Decize

21 et 28 juillet
4, 11 et 18 août

Visite historique des **ruines du château**, des **rues** et de la **crypte de l'église Saint-Aré**

6€ / adulte
4€ de 6 à 18 ans



18h-20h

Bouchées d'Histoire

23 juillet
13 août

Découverte de la ville, de ses places et marchés, de l'évolution du commerce avec un passage par les ruines du château et une **dégustation de produits locaux**

10€ / adulte
5€ de 6 à 18 ans



18h-20h

(Nocturne) Decize Lumières

16 juillet
6 août

Balade contée à la découverte des légendes, personnages historiques avec passage aux ruines du château (Lampions fournis)

6€ / adulte
4€ de 6 à 18 ans



20h30-22h30

(Nocturne) Quand la Loire s'en mêle

30 juillet
20 août

Plongez dans l'histoire du port de Decize, entre canal, écluses, Loire et ponts emblématiques (Lampions fournis)

6€ / adulte
4€ de 6 à 18 ans



20h30-22h30

Animations astronomie

Soirée lunaire et ciel profond

24 juillet à Avril-sur-Loire
19 août à Cossaye

Observez la Lune, ses cratères, les étoiles doubles et des amas stellaires

6€ / adulte
4€ de 6 à 18 ans



20h30-23h





Ateliers et visites de fermes



Ferme Berthier Avril-sur-Loire

7 et 21 juillet & 11 août
de 10h30 à 11h45

Découvrez un cheptel de 45 vaches laitières de race montbéliarde. **Traite, secrets de fabrication** de produits laitiers et **dégustation** !

2 € / personne
gratuit jusqu'à 12 ans



Ateliers à la ferme Trois-Vèvres

16, 23 et 30 juillet & 6 et 13 août
de 16h30 à 18h

Emmanuel vous présentera ses **chèvres Angora** et ses **moutons**. Initiation au cardage, au filage, au feutrage et à la teinture.

6.50 € / personne
4 € / enfant de 4 à 16 ans



Du grain au pain Champvert

21 et 28 juillet & 4, 11 et 18 août
de 17h à 18h30

Découvrez la **culture du blé**, la **meunerie** et la transformation en pain au levain. **Dégustation** de pain chaud en fin de visite.

4€ / personne | gratuit enfant



Ferme d'élevage Devay

9 et 23 juillet & 6 et 27 août
de 15h à 16h30

Découvrez le **quotidien d'une ferme d'élevage** avec volailles, moutons et bœufs.

3€ / personne
gratuit jusqu'à 12 ans



Tressage vagabond Decize

14 juillet
de 10h à 11h30

Balade pédagogique et créative pour **découvrir le saule** avec **réalisation d'un poisson** avec l'**osier glané sur place**.

5€ / personne | enfant dès 6 ans

Un nouveau site pour l'Office de Tourisme



Découvrir le
nouveau site internet



Nouveau look, nouvelles fonctionnalités !

L'Office de tourisme lance son tout nouveau site internet, conçu pour être plus moderne, plus simple et plus accessible. En quelques clics, accédez aux incontournables du territoire, consultez l'agenda des animations, trouvez facilement un hébergement ou un restaurant, et explorez la carte interactive. Actualités, idées de sorties, informations pratiques... tout est réuni pour préparer vos visites en toute simplicité. **Réalisé par Sud Nivernais Communauté avec l'agence Creasit**, ce nouveau site est une vitrine attractive et pratique dont nous sommes fiers.

Tourism

Gestions des sites communautaires

Famille TUFFIN

Contrat : 3 ans (3ème saison)

Ouvert tous les jours de 8h à 23h
Du 1er mai au 30 septembre
Allée Marcel Merle, 58300 Decize
03 86 30 66 62



Stade nautique



Halte Nautique

Famille JOLIVOT

Contrat : 1 an, renouvelable 1 fois (2ème saison)

Ouvert du mardi au dimanche 11h à 22h - Fermé le lundi
Du 15 avril au 30 aout
Chemin du Vieux Glaut, 58240 Fleury-sur-Loire
06 31 48 92 05

SPL Confluence

**Contrat : 10 ans Concession pour exploitation
d'installations touristiques (4 ème saison)**

Ouvert tous les jours 12h-14h / 19h-21h
Ouvert toute l'année
3 rue du Port de la Jonction, 58300 Decize
03 73 15 00 00



Restaurant du Port



Guinguette de
l'étang Grenetier

Mme Renon

Contrat : 1 an renouvelable 2 fois (1ère saison)

Ouvert du mardi au dimanche et snack les après-midi
Route du Pré Charpin
07 43 28 26 58



Soutien aux associations locales

Un coup de pouce pour vos événements !

- La communication de votre manifestation **prise en charge**
- Un accompagnement pour **valoriser vos actions**
- Un soutien pour **dynamiser le territoire**

Sud Nivernais Communauté apporte un soutien concret aux associations qui contribuent à l'animation et à l'attractivité du territoire. À travers l'organisation d'événements d'envergure et la valorisation du patrimoine local, ces initiatives participent pleinement à la vie locale. Pour les accompagner, **la collectivité prend en charge les frais de communication directement auprès des prestataires**, afin de leur permettre de se consacrer pleinement à l'organisation de leurs actions. Pour bénéficier de ce dispositif, les associations doivent être déclarées en préfecture (*loi 1901*), proposer un événement à portée intercommunale sur le territoire et avoir déposé un dossier de demande de subvention avant le 28 février de chaque année.

Manifestations soutenues en 2026

mars	29	Color Tour	Comité des Fêtes du Faubourg d'Allier
avril	12	10° foulées d'Imphy	USON Athlétisme
	24-26	Journées Littéraires	Lire sous les Halles
mai	2-3	Foire commerciale et artisanale	Association Commerçants et artisans Lucenay-lès-Aix
	30	Sud Niver'Jeux	Centre socio-Culturel les Abeilles
juin	5	Concert pianiste François DICHAMP	Lions Club de Decize
	7	15° édition soirées musicales de Prye	Amis du Château, Écuries et Parc de Prye
	13-14	Exposition photos annuelle	Groupe photo Ligérien
	19	Tour Nivernais Morvan	Comité d'organisation du Tour Nivernais Morvan
	27	Festival de bandas	Banda Oranger
	27	Conférence "Le cheval, animal politique ?"	Amis du Château, Écuries et Parc de Prye
	27-28	56° régates internationales de canoé	Espérance Canoé-Club de Decize/St-Léger-des-Vignes
août	1	Course de caisses à savon et animations	Amicale des Oudilles
	1-2	Rassemblement de voitures anciennes	JM TEAM 2CV
sept	6	Balade gourmande	Comité des Fêtes du Faubourg d'Allier
	12-13	Festi'rue	Centre Socio-culturel Les Platanes
	19	Concert de l'ensemble Giardino di Delizie	Amis du Château, Écuries et Parc de Prye
oct	11	Balade Gourmande	Centre sociaux Sud Nivernais
nov	8	Concert d'Oscar Navarro et Pilar Rubio	Orchestre d'Harmonie de la Ville d'Imphy
	15	Bourse aux jouets	AS Decize Ski et Montagne
déc	11-13	Marché de Noel	Comité des Fêtes du Faubourg d'Allier
	20	Marché de Noel La Machine	BDJ

19 sept - 18 oct Exposition annuelle de photos par le Club Photo d'Imphy

Toute l'année AMELODIE pour la saison culturelle à Sougy-sur-Loire
ARECTI pour la saison culturelle d'Imphy



© Comité des Fêtes du Faubourg d'Allier

Économique

Espace séminaire

Un lieu pensé pour **vos réunions et événements professionnels.**

Salles de réunion, espaces de formation ou séminaires : **l'Espace Séminaire propose des solutions adaptées à tous vos projets**, de quelques heures à plusieurs jours.

Découvrez **nos offres** et contactez-nous pour organiser votre prochain événement.



Salle Acolin



Salle Aron



Salle Ozon

À partir
de 75 €

Capacité et superficie (21m2)

3 salles pouvant accueillir jusqu'à **15 participants maximum** chacune

Équipements inclus

Confort et services généraux : Wifi / climatisation / parking gratuit / Accès PMR

Techniques : Ecran HD 55' / Visio-conférence complet (caméra 4K, microphone) / paper board

+ Informations



Salle Verdiaux

À partir
de 80 €

Capacité

20 participants maximum (vue sur le Port)

Confort et services généraux : Wifi / climatisation / parking gratuit / Accès PMR

Techniques : Ecran HD 55' sur support mobile / paper board



Salle Loire

À partir
de 150 €

Capacité

62 participants (48 places dans l'amphithéâtre et 14 places autour de la table de réunion)

Confort et services généraux : Wifi / climatisation / parking gratuit / Accès PMR / éclairage modulable

Techniques : Visio conférence high tech avec contrôleur centralisé tactile / écran numérique mural et retour dans écran hall d'accueil / sonorisation complète (micros de tables et main) / paper board

Coordonnées



Christine BEAULIEU



06 88 37 42 34



seminaire@port-decize.fr

Services annexes proposés

Café de bienvenue, déjeuner au restaurant, pause gourmande, cocktail déjeunatoire...

Aides économiques

Afin de **soutenir le dynamisme économique du territoire**, Sud Nivernais Communauté accompagne les entreprises et les porteurs de projets grâce à plusieurs dispositifs d'aides financières. Ces mesures ont pour objectif de **favoriser le développement des activités locales, de soutenir l'investissement et de contribuer à l'attractivité économique du Sud Nivernais**.

Ce dispositif accompagne les entreprises dans leurs projets d'investissement immobilier (création, extension ou de rénovation) L'objectif est de **favoriser l'ancrage des entreprises sur le territoire et de renforcer l'attractivité économique locale**.

Bénéficiaires 1er semestre 2026

10 000 € | Société Foncière Pietrzak pour l'acquisition de l'Hôtel Bel Air à Decize

5 000 € | SCI les Deux Etoiles pour l'acquisition d'un bâtiment à La Machine destiné à accueillir un cabinet infirmier déjà en activité

Aide à l'immobilier d'entreprise



Hôtel Bel Air à Decize

Fonds de soutien au commerce de proximité



El Institut à La Machine

Destiné aux **commerçants et artisans**, il vise à soutenir les projets de modernisation, de reprise ou de création. L'enjeu est de **maintenir un tissu économique dynamique au plus près des habitants**.

Bénéficiaires 1er semestre 2026

728,08 € | El Institut | Maison de beauté à La Machine pour l'installation d'une enseigne et la pose de 2 vitrophanies

330 € | Hair'Nails | Salon de coiffure et d'esthétique à Imphy pour le changement de la porte d'entrée du commerce qui était vétuste par un modèle isolant et sécurisé

390 € | Les ciseaux de Flavie | Salon de coiffure à Decize pour la pose d'une nouvelle enseigne et de 3 panneaux verticaux destinés à moderniser la façade

888,26 € | L'Audacieux | Pâtisserie à Decize pour les travaux de rénovation du local, l'installation d'un lave main professionnel et d'un système d'alarme

Visite ministérielle tournée vers l'industrie

Le Sud Nivernais a eu l'honneur d'accueillir **Sébastien Martin**, ministre délégué chargé de l'Industrie, dans le cadre du programme national « Territoires d'industrie », dont bénéficie le groupement Nevers Val de Loire.

Cette visite a conduit la délégation sur le site d'**APERAM Imphy**, fleuron industriel du territoire, où 850 salariés perpétuent un savoir-faire reconnu depuis plus de quatre siècles. Aux côtés de la Présidente de Sud Nivernais Communauté, Régine ROY, des élus et des acteurs du développement économique ont participé à cette rencontre qui a permis de **mettre en lumière le dynamisme industriel du territoire et les enjeux de son développement**.



Service de ménagers



STOP aux dépôts sauvages

Un sac posé au sol, des encombrants abandonnés, des déchets laissés dans la nature... même en petite quantité, il s'agit d'un dépôt sauvage. Et malheureusement, ils sont encore **trop nombreux sur notre territoire**. Au-delà de l'impact visuel, ces gestes ont de véritables conséquences : pollution de l'environnement, dégradation des espaces publics et manque de respect pour tous. Des solutions existent pourtant pour se débarrasser de ses déchets dans de bonnes conditions.



L'abandon de déchets est interdit et passible d'une amende pouvant aller jusqu'à **1 500 €**

Retrouvez ici votre **calendrier de collecte**

Réduire et valoriser ses déchets verts

Afin de limiter les apports en déchetterie et de favoriser des pratiques plus durables, Sud Nivernais Communauté encourage la réduction des déchets verts directement à domicile. Des gestes simples permettent de diminuer leur production, comme le **mulching, la tonte raisonnée ou encore le compostage**.

Les déchets verts peuvent également être réutilisés utilement au jardin grâce au **paillage, qui protège les sols et limite l'arrosage, ou encore pour créer des abris favorables à la petite faune et aux animaux du jardin**.



Un livret de conseils est **disponible gratuitement** dans votre déchetterie ou sur notre site internet.



Déchets

S

Des bacs disponibles gratuitement pour vos événements



Afin d'accompagner les associations du territoire dans la gestion de leurs déchets lors des événements, Sud Nivernais Communauté met **gratuitement à disposition des bacs d'ordures ménagères, de tri sélectif ainsi qu'un « Lolly » destiné à la collecte du verre.**

Ce service permet de faciliter le tri des déchets pendant les manifestations et de sensibiliser les organisateurs comme le public aux bons gestes de tri.

Les demandes de **réservation doivent être effectuées au minimum un mois avant l'événement**, via le QR Code ou directement auprès du service déchets ménagers au 03 86 77 09 45.

Des nouveaux abris-bacs sur les sites communautaires

Dans le cadre de l'**amélioration du tri des déchets dans l'espace public**, les services techniques de Sud Nivernais Communauté ont installé plusieurs abris-bacs tri-flux sur les sites communautaires. Ces équipements permettent aux usagers de trier leurs déchets directement hors du domicile et participent au développement du recyclage sur le territoire.


- 2 au **Port de la Jonction** à Decize
- 2 au **Stade Nautique** de Decize
- 1 à l'**Espace Amphélia** d'Imphy
- 1 à la **Guinguette de l'Étang Grenetier** à La Machine
- 1 à la **Halte Nautique** de Fleury-sur-Loire

Afin d'intégrer pleinement ces installations à l'identité du territoire, les habillages graphiques ont été réalisés par le pôle communication de la collectivité.





Visite du centre de tri Tri-Inc



Découvrir le centre
de tri **en vidéo**



Une visite du centre de tri de Bourges a permis de **suivre le parcours des déchets recyclables**, depuis leur dépôt dans la poubelle jaune jusqu'à leur **transformation en nouvelles matières**. L'occasion de mieux comprendre les différentes étapes du tri et l'importance des bons gestes au quotidien.

Chaque mois, l'ambassadeur du tri se rend également sur place pour réaliser une « **caractérisation** » : une poubelle du Sud Nivernais est analysée au hasard afin d'identifier les erreurs de tri et d'adapter les actions de sensibilisation auprès des habitants.

Annuaire

Services de la CCSN

Accueil siège de la CCSN

2 rue du Port de La Jonction
58300 Decize
03 86 77 09 45
accueil@ccsn.fr

Service Déchets Ménagers

Accueil au public
au siège de la CCSN
03 86 25 12 18
sdma@ccsn.fr

Office de Tourisme Sud Nivernais

Place du champ de foire
58300 Decize
03 86 25 27 23
tourisme.decize@ccsn.fr

Musée de la Mine

En 2026, rdv au Puits des Glénons

Rue Louis Lanoizelée
58260 La Machine
03 86 50 91 08
musee.lamachine@ccsn.fr

Mairies

Avril-sur-Loire

avrilsurloire.fr
03 86 25 00 23
mairie-davril-sur-loire@wanadoo.fr

Béard

03 86 50 10 89
mairie.beard@wanadoo.fr

Champvert

mairie-champvert.fr
03 86 25 00 69
mairiechampvert@wanadoo.fr

Cossaye

cossaye.fr
03 86 50 71 16
mairie@cossaye.fr

Decize

ville-decize.fr
03 86 25 03 23
accueil@mairiedecize.fr



Devay

devay.fr
03 86 50 37 11
mairie.devay@wanadoo.fr



Druy-Parigny

03 86 50 12 39
mairie.druy-parigny@wanadoo.fr



Fleury-sur-Loire

03 86 25 01 18
fleury.sur.loire@wanadoo.fr



Imphy

ville-imphy.fr
03 86 90 95 00
mairie@ville-imphy.fr



La Fermeté

la-fermete.fr
03 86 58 41 19
mairie@la-fermete.fr



La Machine

mairie-la-machine.fr
03 86 50 49 00
administration@mairie-la-machine.fr

Lamenay-sur-Loire

03 86 50 75 89
mairie.lamenay@wanadoo.fr

Lucenay-lès-Aix

lucenay-les-aix.fr
03 86 30 51 95
mairie-lucenay.les.aix@wanadoo.fr



Saint-Germain-Chassenay

saint-germain-chassenay.fr
03 86 25 12 12
mairie.stgermainchassenay@wanadoo.fr

Saint-Léger-des-Vignes

saintlegerdesvignes.fr
03 86 25 09 76
accueil@stlegerdesvignes.fr



Saint-Ouen-sur-Loire

03 86 50 11 01
mairie-st-ouen-sur-loire58@wanadoo.fr



Sougy-sur-Loire

sougy-sur-loire.com
03 86 50 10 26
sougy.mairie@wanadoo.fr



Thianges

03 86 50 83 50
mairie.thianges@wanadoo.fr



Toury-Lurcy

03 86 50 70 24
mairie.tourylurcy@wanadoo.fr



Verneuil

verneuil-nievre.com
03 86 50 51 33
mairie-verneuil@wanadoo.fr



Guide des commerçants et artisans

Retrouvez tous vos artisans locaux facilement depuis notre site internet

- Activités de services
- Artisans du bâtiment
- Audiovisuel
- Autos, motos, garages
- Beauté, bien-être, coiffure
- Commerces
- Producteurs locaux
- Déchetteries
- Les communes du Sud Nivernais
- Restaurants, bar, hébergements
- Services à la population
- Services publics
- ...



France Services

La Machine

Centre social Les Abeilles
3 avenue de la République
58260 La Machine
03 86 50 84 97
la-machine@france-services.gouv.fr

Imphy

Espace Roger Gribet
1 rue Paul Vaillant Couturier
58160 Imphy
03 86 90 78 08
imphy@france-services.gouv.fr

France Services itinérantes

Lundi

9h-12h à **Saint-Léger-des-Vignes**
14h-18h à **Decize**

Mercredi

9h-12h à **Champvert**

Vendredi

9h-12h à **Devay**
13h30-16h30 à **Decize**

Mardi

9h-12h à **Cossaye**
14h-17h à **Lucenay-lès-Aix**

Jeudi

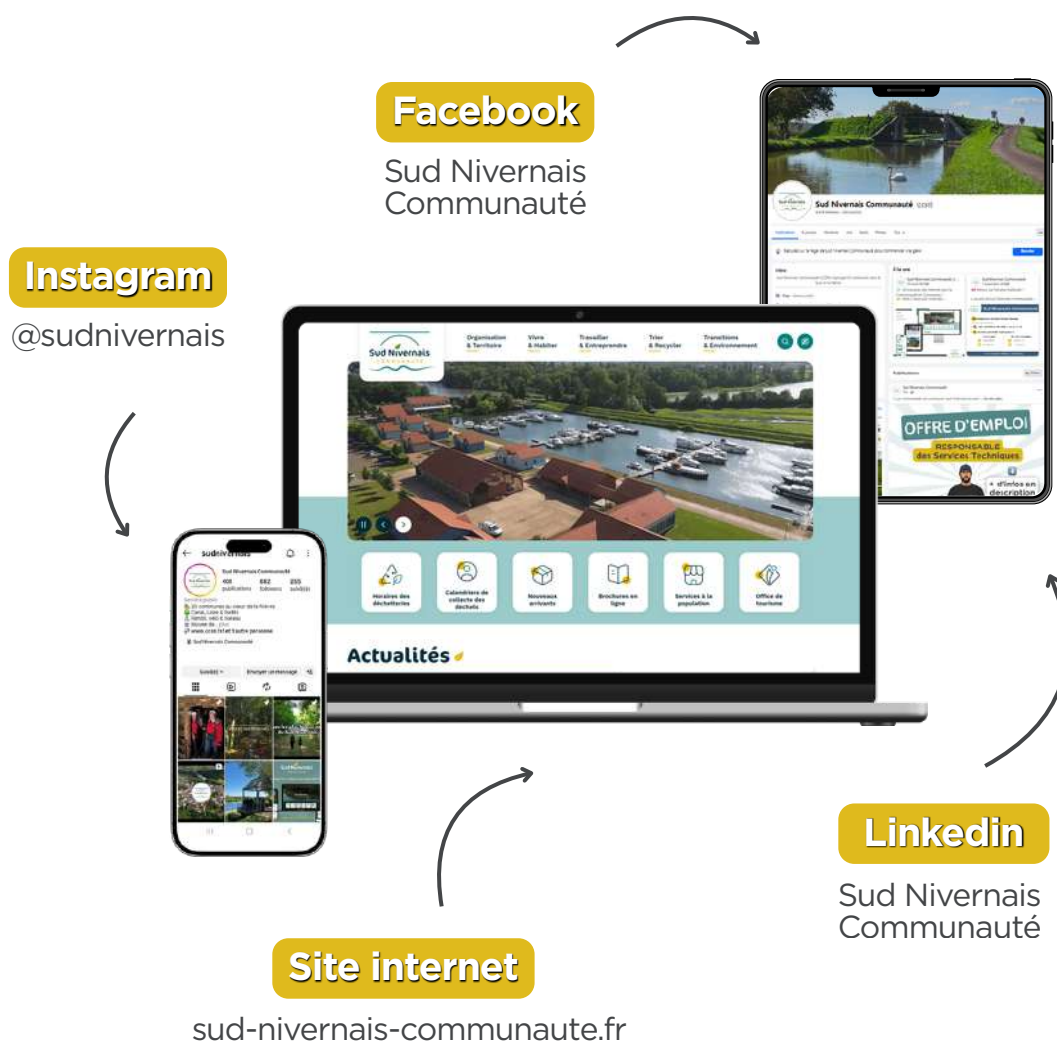
9h-12h à **Saint-Léger-des-Vignes**
13h30-17h30 à **Saint-Germain-Chassenay**

14h-16h à **Fleury-sur-Loire**
(2ème vendredi du mois)
14h-17h à **Avril-sur-Loire**
(4ème vendredi du mois)

Contactez France Services

07 80 20 16 60 ou franceservices.sldv@gmail.com

Les actualités du territoire au quotidien



Horaires d'ouverture

Lundi : 8h30-12h / 13h30-17h
Mardi : 8h30-12h / Fermé l'après-midi
Mercredi : 8h30-12h / 13h30-17h
Jeudi : 8h30-12h / Fermé l'après-midi
Vendredi : 8h30-12h / 13h30-17h

Sud Nivernais Communauté

2 rue du Port de la Jonction, 58300 Decize
03 86 77 09 45
accueil@ccsn.fr

Horaires du 15 juillet au 24 août

Lundi : 8h30-12h30 / 13h30-16h30
Mardi : 8h30-12h30 / Fermé l'après-midi
Mercredi : 8h30-12h30 / 13h30-16h30
Jeudi : 8h30-12h30 / Fermé l'après-midi
Vendredi : 8h30-12h30 / 13h30-16h30